

Analýza postojů veřejnosti ke kriminalitě
v Pardubicích
Zpráva z šetření



CAAT

Analýza postojů veřejnosti ke kriminalitě v Pardubicích

Zpráva z šetření

Centrum aplikované antropologie a terénního výzkumu při Katedře antropologických a historických věd Fakulty filozofické Západočeské univerzity v Plzni (CAAT)

Vypracoval: Ladislav Toušek a Radka Vepřková

Plzeň, prosinec 2009

Obsah

Seznam vyobrazených grafů	4
Seznam vyobrazených tabulek	4
A. Úvod.....	5
B.1. Teoretická východiska	6
C. Metodologie	8
D. Dílčí zjištění	9
D.1. Zneklidnění společenskými problémy	9
D.2. Znepokojení kriminalitou a hodnocení jejího vývoje	10
D.2.1. Znepokojení mírou kriminality v Pardubicích	10
D.2.2. Hodnocení vývoje míry kriminality	11
D.3. Strach a pocit ohrožení z trestných činů	12
D.3.1. Strach z trestných činů	12
D.4. Strach na ulici	14
D.5. Strach z určitých skupin osob	16
D.6. Nebezpečné lokality	17
D.7. Veřejný pořádek	19
D.8. Viktimizace	21
D.9. Percepce Městské policie Pardubice	22
E. Závěr v podobě shrnutí hlavních zjištění	28

Seznam vyobrazených grafů

Graf 1:	Obecná míra znepokojení kriminalitou v Pardubicích v %	10
Graf 2:	Hodnocení vývoje kriminality (v %)	12
Graf 3:	Strach z jednotlivých trestných činů dle pohlaví.....	14
Graf 4:	Strach v noci na ulici dle pohlaví.....	15
Graf 5:	Strach v noci na ulici dle věku.....	15
Graf 6:	Strach v noci na ulici dle místa bydliště	16
Graf 7:	Vnímání porušování pořádku dle pohlaví.....	20
Graf 8:	Spokojenost s prací Police ČR a MP Pardubice (v %).....	23
Graf 9:	Míra důvěry v MP Pardubice (v %)	26

Seznam vyobrazených tabulek

Tabulka 2:	Složení vzorku dle pohlaví	8
Tabulka 3:	Složení vzorku dle věku	8
Tabulka 4:	Složení vzorku dle místa bydliště	8
Tabulka 5:	Složení vzorku dle příjmu domácnosti.....	9
Tabulka 6:	Složení vzorku dle ekonomického postavení	9
Tabulka 7:	Zneklidnění společenskými problémy.....	10
Tabulka 8:	Obecná míra znepokojení kriminalitou v Pardubicích dle pohlaví	10
Tabulka 9:	Obecná míra znepokojení kriminalitou v Pardubicích dle místa bydliště	11
Tabulka 10:	Obecná míra znepokojení kriminalitou v Pardubicích dle věku	11
Tabulka 11:	Hodnocení vývoje kriminality	12
Tabulka 12:	Strach z jednotlivých kategorií trestných činů	13
Tabulka 13:	Strach v noci na ulici dle pohlaví	14
Tabulka 14:	Strach v noci na ulici dle věku	15
Tabulka 15:	Strach v noci na ulici dle místa bydliště.....	16
Tabulka 16:	Strach z určitých skupin obyvatel	17
Tabulka 17:	Strach z jednotlivých skupin obyvatel	17
Tabulka 18:	Existence „nebezpečné“ lokality v místě bydliště	17
Tabulka 19:	Vnímání porušování veřejného pořádku jako „problému“	19
Tabulka 20:	Vnímání veřejného pořádku dle městských obvodů.....	21
Tabulka 21:	Viktimizace respondentů za posledních 12 měsíců	21
Tabulka 22:	Viktimizace respondentů dle kategorií trestných činů.....	22
Tabulka 23:	Spokojenost s prací Police ČR a MP Pardubice dle pohlaví a celkem	23
Tabulka 24:	Spokojenost s prací Police ČR a MP Pardubice dle věku	23
Tabulka 25:	Ochota zapojit se do spolupráce s MP	24
Tabulka 26:	Hodnocení přístupu práce strážníka/ů MP Pardubice	24
Tabulka 27:	Znalost některé z preventivních akcí MP Pardubice	25
Tabulka 28:	Znalost preventivních akcí	26
Tabulka 29:	Důvěra v MP Pardubice celkem a dle věku	26
Tabulka 30:	Důvěra v MP Pardubice dle věku	27

A. Úvod

Předkládaná zpráva je výstupem z šetření „Analýza strachu z kriminality v Pardubicích“, které pro MP Pardubice realizovalo Centrum aplikované antropologie a terénního výzkumu při Katedře antropologických a historických věd Fakulty filozofické Západočeské univerzity v Plzni (CAAT). Zpráva shrnuje vybrané výsledky kvantitativního šetření, které probíhalo v listopadu tohoto roku a v rámci kterého bylo osloveno celkem 668 občanů města Pardubice.

Hlavní cíle šetření byly následující:

- zjistit míru znepokojení kriminalitou v kontextu ostatních společenských problémů;
- analyzovat strach z kriminality v emocionální rovině na základě strachu z jednotlivých trestných činů a pocitu bezpečí v noci na ulici;
- analyzovat strach z kriminality v rovině vnímání rizik na základě obav z pravděpodobnosti viktimizace dle jednotlivých trestných činů;
- identifikovat skupiny osob, ze kterých lidé mají strach;
- určit lokality, které lidé z hlediska kriminality vnímají jako nebezpečné;
- stanovit míru a typologii viktimizace analyzovaného souboru;
- analyzovat percepce a celkové vnímání MP Pardubice obyvateli Pardubic;
- zjistit míru důvěry obyvatel Pardubic v MP Pardubice;
- zjistit míru spokojenosti s prací strážníků MP Pardubice;
- zjistit znalost preventivních akcí MP Pardubice u obyvatel Pardubic.

Zpráva z šetření je rozdělena do několika celků. V následující části (B. Teoretická východiska a metodologie) je krátce rozvedena použitá metodologie a teoretická východiska, která považujeme za nebytná pro pochopení toho, co nazýváme „strachem z kriminality“ a co šetření zaměřené na tento jev vůbec zjišťuje. Oddíl „C“ tvoří hlavní část zprávy a obsahuje dílčí zjištění k jednotlivým otázkám, které byly do výzkumu zahrnuty. Závěrečná část zprávy uvádí v bodech základní zjištění, která z něho vyplynula.

Na výzkumu se podíleli: Ladislav Toušek (řešitel), Radka Vepřková (koordinátor projektu) a dále tazatelé z řad studentů Západočeské univerzity v Plzni a Univerzity Pardubice.

B.1. Teoretická východiska

Zhruba od 50. let minulého století narůstá v „západní“ kriminologii geometrickou řadou zájem o studium percepce kriminality z pohledu potencionálních obětí trestných činů, tj. občanů. Tento zájem má několik důvodů. Pomineme-li fakt, že je iniciován především politickými důvody – snahou získat politický kapitál či legitimizovat politická rozhodnutí, vychází tento zájem zejména z tendence chápat kriminalitu nikoliv jako objektivní skutečnost odrážející se ve statistikách spáchaných trestných činů, nýbrž jako sociální konstrukt. Na vytváření tohoto „konstruktů“ se podílejí postoje společnosti, které nejsou zpravidla v korelaci s „objektivní“ mírou kriminality. Jinak řečeno, „vnímání bezpečí a nebezpečí je intersubjektivní, je produktem sociální konstrukce, sdíleného ujednání a socializace“.¹ Cílem analýzy percepce kriminality je tedy odhalení toho, co bychom mohli nazvat „lidovým modelem kriminality“, tj. žitou představou o kriminalitě, podle které lidé jednají ve svém každodenním životě.

Základním analytickým konceptem při studiu vnímání kriminality, který je rovněž výchozím bodem této analýzy, je tzv. „fear of crime“, tj. strach či pocit ohrožení z kriminality. Strach z kriminality bývá zpravidla definován jako „emociální reakce na kriminální jednání či na symboly s kriminalitou spojené“.² Nicméně uplatňují se různé definice a hlavně způsoby konceptualizace „strachu z kriminality“, potažmo jeho měření. Vanderveen v této souvislosti konstatuje, že z tohoto důvodu je nutné chápat tento pojem spíše jako zastřešující termín pro celou řadu různých konceptů a způsobů jejich měření, které se ke vnímání kriminality vztahují.³

V souladu s výše uvedeným chápeme strach z kriminality jako mnohvrstevný model, který měří percepci kriminality na různých úrovních a různými způsoby. Při konceptualizaci strachu z kriminality pro účely tohoto šetření jsme v rámci designu výzkumu vyšli z modelu vnímání kriminality od Ferrara a Grangeho,⁴ který jsme pro potřeby vlastního šetření mírně upravili. Blíže jej ilustruje následující schéma.

¹ Simpson, R. 1996. „Neither clear nor present: The social construction of safety and danger.“ in *Sociological Forum*, vol. 11, p. 549.

² Ferraro, Kenneth F. 1995. *Fear of crime : interpreting victimization risk*. Albany, NY: State University of New York Press, s. XIII.

³ Vanderveen, G. 2006. *Interpreting fear, crime, risk and unsafety*. Boom Juridische Uitgevers.

⁴ Ferraro, K. F., and R. L. Grange. 1987. „The Measurement of Fear of Crime.“ *Sociological Inquiry* 57:70-97.

Tabulka 1: **Operacionalizace konceptu strachu z kriminality pro účely šetření**

<i>Typ percepce</i>			
	Kognitivní		Afektivní
	(i) <i>Racionální</i> (úsudky)	(ii) <i>Významová (hodnoty)</i>	(iii) <i>Emocionální</i>
<i>Úroveň v kontextu kriminality</i>	A. Vnímání rizik	B. Posuzování kriminality jako „problému“	C. Strach z kriminality
<i>Indikátory</i>	Subjektivní pocit pravděpodobnosti viktimizace, ohrožení kriminalitou	Subjektivní posuzování vývoje znepokojení kriminalitou	Strach z jednotlivých trestných činů; strach v noci na ulici a doma

Základem tohoto modelu jsou tři způsoby percepce: (i) racionální, (ii) významová a (iii) emociální. Zatímco racionální percepce je odrazem kognitivních procesů, emociální naopak afektivních. Významová je pak ovlivňována oběma typy procesů. Kognitivním úsudkům v kontextu percepce samotné kriminality odpovídá rovina (A) vnímání rizik viktimizace, kterou můžeme měřit např. pomocí indikátoru v podobě subjektivního pocitu pravděpodobnosti viktimizace. Afektivně emocionálnímu typu percepce na straně druhé, odpovídá dimenze (C) samotného strachu z kriminality, strachu, který nemusí mít racionální opodstatnění. Tj. může existovat bez ohledu na pravděpodobnost viktimizace. V takovém případě se v kriminologii mluví tzv. „paradoxu strachu z kriminality“.⁵ A konečně prostřední (B) významová, odkazuje k přisuzovaným hodnotám kriminalitě, resp. posuzování kriminality jako problému, který můžeme měřit např. jako znepokojení mírou kriminality. Tento představený model je samozřejmě modelem *ideálně-typickým* ve weberovském smyslu, to znamená, že je ze své podstaty nutně reduktivní.

⁵ Příkladem takového paradoxu může být např. skutečnost, že ženy vykazují vyšší míru strachu z násilně trestných činů než muži, ačkoliv je u nich nižší míra pravděpodobnosti viktimizace.

C. Metodologie

Průzkum byl realizován formou osobního rozhovoru tazatele s respondentem prostřednictvím dotazníku. Sběr dat probíhal v listopadu tohoto roku. Cílovou populací byli občané města Pardubice. Tato populace byla rozdělena dle místa bydliště do jednotlivých městských částí, v rámci kterých byl uplatněn kvótní výběr. Použité vázané kvóty zajišťující rovnoměrné demografické složení vzorku byly: věk, pohlaví a místo bydliště.

V rámci šetření bylo dotázáno celkem 668 občanů města Pardubice starších 14ti let (od 15ti let včetně). Analyzovaný soubor zahrnuje, není-li uvedeno jinak, odpovědi od 668 respondentů, z nichž bylo 311 mužů (46,6%) a 357 žen (53,4%).

Sociodemografické charakteristiky zkoumaného vzorku shrnují níže uvedené tabulky.

Tabulka 2: Složení vzorku dle pohlaví

Pohlaví	četnost	četnost v %
M	311	46,6
Ž	357	53,4
Celkem	668	100

Tabulka 3: Složení vzorku dle věku

Kohorta	četnost	četnost v %
15-19 let	40	6
20-29 let	106	15,9
30-44 let	175	26,2
45-59 let	171	25,6
60 a více let	176	26,3
Celkem	668	100

Tabulka 4: Složení vzorku dle místa bydliště

MO	četnost	četnost v %
1	155	23,2
2	120	18
3	124	18,6
4	50	7,5
5	117	17,5
6	50	7,5
7	52	7,8
Celkem	668	100

Tabulka 5: Složení vzorku dle příjmu domácnosti

Příjem v Kč	Četnost	Četnost v %
do 6000	8	1,2
6001-8000	17	2,5
8001-10000	33	4,9
10001-12000	26	3,9
12001-14000	35	5,2
14001-17000	37	5,5
17001-20000	68	10,2
20001-25000	59	8,8
25001-35000	98	14,7
35001-50000	54	8,1
50001a více	40	6
Neví	58	8,7
Odmítlo uvést	135	20,2
Celkem	668	100

Tabulka 6: Složení vzorku dle ekonomického postavení

Ekonomické postavení	Četnost	Četnost v %
V domácnosti/na mateřské	31	4,6
Důchodce	172	25,7
Studující	91	13,6
Nezaměstnaný	30	4,5
Dělník nekvalifikovaný	10	1,5
Dělník kvalifikovaný	52	7,8
Nížejší administrativní pracovník	53	7,9
Nížejší odborný prac.	38	5,7
Vedoucí admin. prac.	40	6
VŠ admin. prac. a vědecký prac.	27	4
OSVČ	48	7,2
Ostatní	74	11,1
Missing	2	0,3
Celkem	668	100

D. Dílčí zjištění

D.1. Zneklidnění společenskými problémy

Šetření ukázalo (viz Tabulka 7), že občané města Pardubice jsou obecně kriminalitou zneklidnění hned po „politické situaci“ a „nezaměstnanosti“. Tento výsledek není ničím

neobvyklým, na obdobné pozici se kriminalita (ale i politická situace) objevuje i ve výsledcích celorepublikových průzkumů veřejného mínění, které pokládají obdobnou otázku. Zajímavé je umístění problému nezaměstnanosti, jehož umístění na druhé pozici zcela jistě ovlivnila probíhající ekonomická krize.

Tabulka 7: Zneklidnění společenskými problémy

	Průměr	Směr. odch.	min.	max.
Politická situace	8,03	2,93	1	11
Nezaměstnanost	7,29	2,86	1	11
Kriminalita	6,87	2,85	1	11
Ekonomika, životní úroveň	6,35	2,81	1	11
Zdravotnictví	5,98	2,89	1	11
Životní prostředí	5,89	2,79	1	11
Přistěhovalectví	5,83	3,27	1	11
Školství	5,19	2,79	1	11

D.2. Znepokojení kriminalitou a hodnocení jejího vývoje

D.2.1. Znepokojení mírou kriminality v Pardubicích

Zaměříme-li se specificky na otázku, jak jsou respondenti znepokojeni mírou kriminality v Pardubicích (Graf 1), lze na základě získaných dat konstatovat, že 12% dotázaných míra kriminality v Pardubicích „velmi znepokojuje“ a 23% „spíše znepokojuje“, tj. více jak polovina souboru není mírou kriminality v Pardubicích znepokojena.

Graf 1: Obecná míra znepokojení kriminalitou v Pardubicích v %



Následující Tabulka 8 prezentuje patrný rozdíl znepokojení mírou kriminality v Pardubicích ve vztahu k pohlaví. Ženy, podobně jako v případě naprosté většiny ostatních ukazatelů, vyjadřují vyšší míru znepokojení s mírou kriminality.

Tabulka 8: Obecná míra znepokojení kriminalitou v Pardubicích dle pohlaví

	Průměr	SD	Min.	Max.
M	5,31	2,76	1	11
Ž	5,92	2,89	1	11

Z hlediska jednotlivých městských obvodů nejsou patrné žádné signifikantní rozdíly znepokojení kriminalitou v Pardubicích (viz Tabulka 9). Městské obvody vykazují relativně stejnou intenzitu znepokojení. Tento závěr svou mírou znepokojení vyvrací pouze městský obvod Pardubice VII., kde je míra znepokojení v porovnání s ostatními obvody vyšší (průměr o hodnotě 6,6).

Tabulka 9: Obecná míra znepokojení kriminalitou v Pardubicích dle místa bydliště

MO	Průměr	SD	Min.	Max.
1	5,4	2,94	1	11
2	5,44	2,79	1	11
3	5,88	2,85	1	11
4	5,36	2,86	1	11
5	5,44	2,8	1	11
6	5,94	2,65	1	11
7	6,6	2,83	2	11

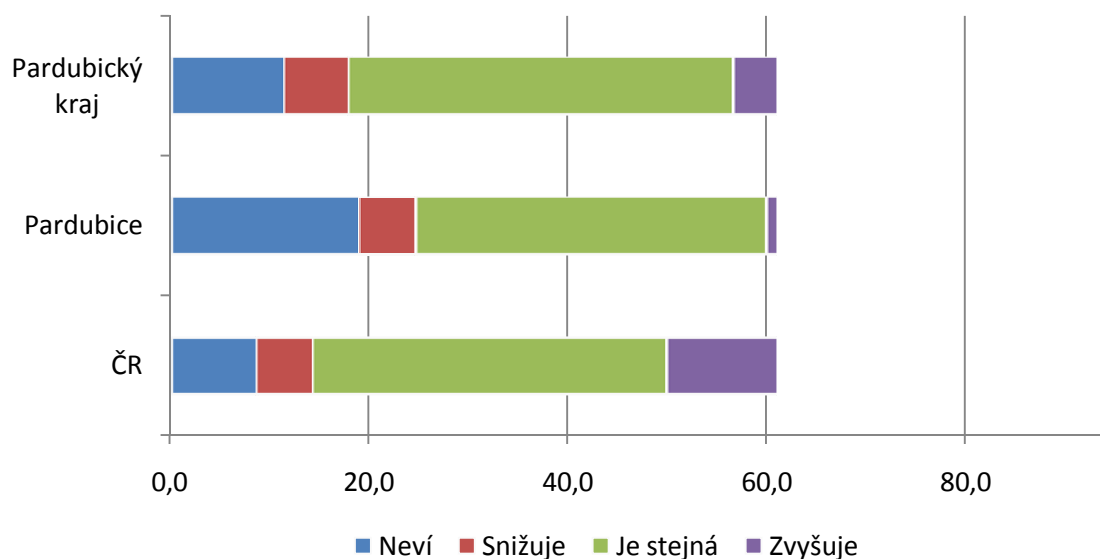
Tabulka 10 pak shrnuje vážené průměry odpovědí respondentů z jednotlivých věkových kohort. Z této tabulky je patrné, že kriminalitou jsou nejvíce znepokojeni lidé patřící do starších věkových kohort.

Tabulka 10: Obecná míra znepokojení kriminalitou v Pardubicích dle věku

	Průměr	SD	Min.	Max.
15-19 let	4,57	2,51	1	11
20-29 let	5,06	2,77	1	11
30-44 let	5,27	2,79	1	11
45-59 let	5,98	2,87	1	11
60 a více let	6,25	2,84	1	11

D.2.2. Hodnocení vývoje míry kriminality

S mírou kriminality souvisí i následující ukazatel (Graf 2, Tabulka 11), který vypovídá o tom, jakým způsobem respondenti hodnotili vývoj míry kriminality v posledních pěti letech, a to jak v Pardubicích, tak v Pardubickém kraji, ale i v celé České republice. Celkem 43% respondentů se domnívá, že kriminalita se v posledních pěti letech v Pardubicích zvýšila, v případě Pardubického kraje pak tuto odpověď deklarovalo 40% dotazovaného souboru. V případě České republiky tuto odpověď zvolila polovina respondentů.

Graf 2: Hodnocení vývoje kriminality (v %)**Tabulka 11: Hodnocení vývoje kriminality**

	ČR		Pardubický kraj		Pardubice	
	četnost	v %	četnost	v %	četnost	v %
Snižuje	38	5,7	38	5,7	44	6,6
Zvyšuje	333	49,9	266	39,8	287	43,0
Je stejná	238	35,6	236	35,3	259	38,8
Neví	58	8,7	127	19,0	76	11,4
Neuvedlo	1	0,1	1	0,1	2	0,3
N	668	100,0	668	100,0	668	100,0

D.3. Strach a pocit ohrožení z trestných činů

V následující části se zaměříme na míru strachu a pocit ohrožení z jednotlivých trestných činů, který respondenti deklarovali. Jak bylo uvedeno v části B. 1., strach z kriminality sledujeme na dvou, resp. třech různých úrovních reference: racionální, emociální a jejich kombinaci. Emociální úrovni v tomto kontextu odpovídá měření „strachu“ (v užším smyslu) z jednotlivých trestných činů, racionální úrovni pak obava z viktimizace, tj. obava z toho, že by se člověk mohl stát obětí konkrétního zločinu. První tedy vypovídá spíše o strachu, než míře pravděpodobnosti, že by se člověk mohl stát obětí konkrétního činu. Druhá naopak představuje zhodnocení míry rizika, tj. pocit ohrožení.

D.3.1. Strach z trestných činů

Tabulka 11 shrnuje skóre jednotlivých trestných činů na základě váženého průměru. Jak je patrné, nejvyšší míru zde vykazují kapesní krádeže. Toto zjištění může souviset především s osobní zkušeností dotazovaných obyvatel, neboť právě kapesní krádeže byly nejčastěji uváděným případem viktimizace a zároveň trestným činem nejčastěji nehlášeným policii.

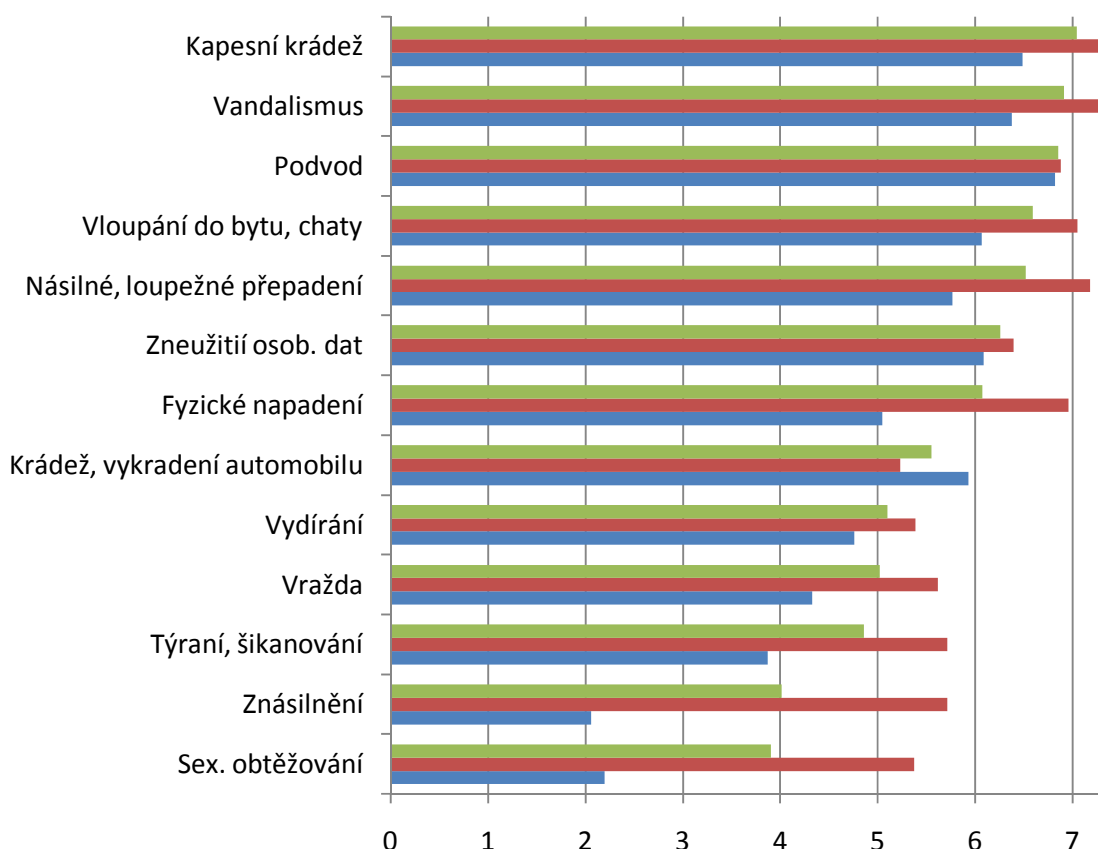
Druhým nejčastěji uváděným „trestným činem“ je vandalismus. Tento fakt může vyznívat poněkud překvapivě, protože míra strachu z tohoto trestného činu je v rozporu s jeho závažností a rovněž s individuálním dopadem na případnou oběť. Vysvětlením zde může být v kriminologii obecně přijímaná hypotéza, že jedním z hlavních faktorů, který se podílí na strachu z kriminality u lidí, není samotná (reálná) kriminalita, ale tzv. „znaky kriminality“ (*signs of crime*), jejichž sémantický obsah je spojován s kriminalitou. Mezi tyto znaky pak patří hlavně projevy vandalismu a osoby, které jsou s vandalismem a obecně „nevhodným“ chováním na veřejnosti spojovány.

Na opačném konci hodnocení strachu z jednotlivých kategorií trestných činů jsou naopak kategorie závažnějších trestných činů (zejména vraždy, týrání a znásilnění), jejichž důsledky jsou pro společnost daleko závažnější. Vysvětlením tohoto jevu může být fakt, že emoce jsou zde překryty racionálním úsudkem respondentů o míře pravděpodobnosti viktimizace těmito trestnými činy.

Tabulka 12: Strach z jednotlivých kategorií trestných činů

	Průměr	SD	Min.	Max.
Kapesní krádež	7,05	3,1	1	11
Vandalismus	6,91	2,95	1	11
Podvod	6,85	3,09	1	11
Krádež vloupáním	6,59	3,05	1	11
Násilné, loupežné přepadení	6,52	3,23	1	11
Zneužití osob. dat	6,26	3,3	1	11
Fyzické napadení	6,07	3,11	1	11
Krádež, vykradení automobilu	5,55	3,44	1	11
Vydírání	5,10	3,21	1	11
Vražda	5,02	3,51	1	11
Týrání, šikanování	4,86	3,4	1	11
Znásilnění	4,02	3,68	1	11
Sex. obtěžování	3,90	3,36	1	11

Srovnáme-li skóre u jednotlivých trestných činů dle pohlaví (Graf 3), ženy obecně vykazují větší míru strachu z trestných činů. Rozdíly v případě některých trestných činů jsou samozřejmě genderově zatížené (znásilnění, sexuální obtěžování na straně jedné, krádež či vykradení automobilu na straně druhé), nicméně přesto můžeme konstatovat, že ženy se obávají více násilných trestných činů (fyzického či násilného přepadení), kdežto v případě majetkových trestných činů rozdíly mezi muži a ženami klesají.

Graf 3: Strach z jednotlivých trestných činů dle pohlaví

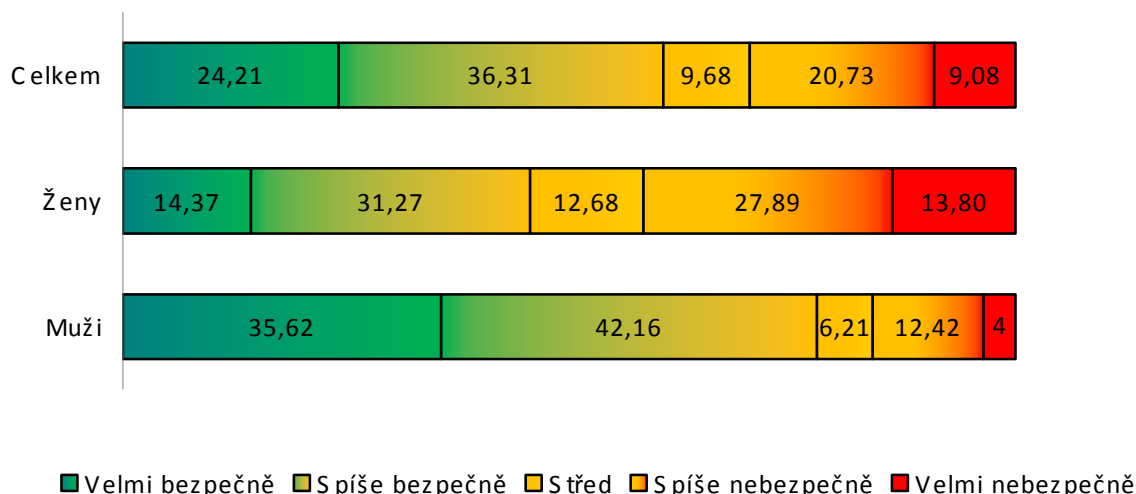
D.4. Strach na ulici

Jedním z typických způsobů měření míry strachu z kriminality (úroveň C) je otázka pocitu bezpečí, resp. strachu v noci na ulici. Souhrnné výsledky ve sledované proměnné v podobě váženého průměru jsou uvedeny v Tabulce 13, která rovněž sleduje rozdíl mezi muži a ženami.

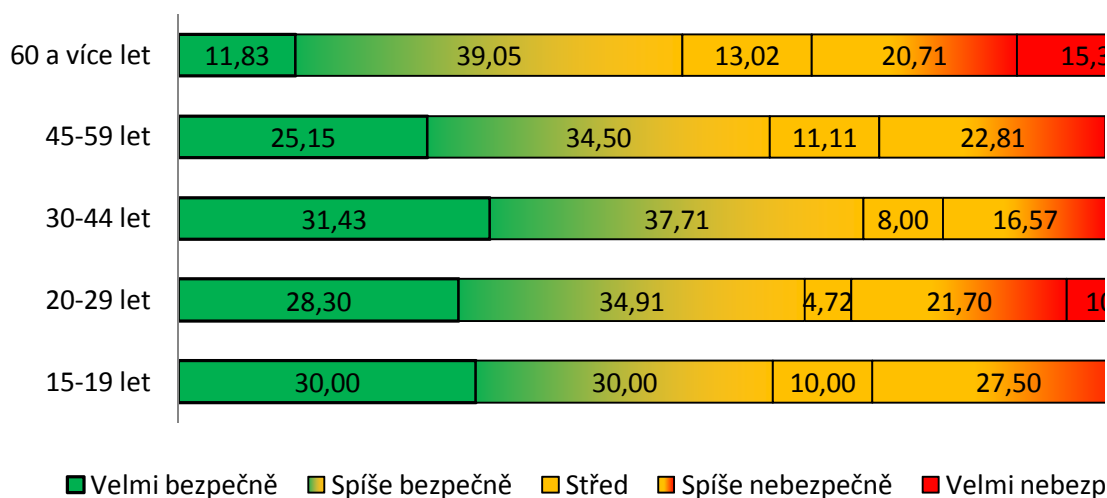
Tabulka 13: Strach v noci na ulici dle pohlaví

	Průměr	SD	Min.	Max.
M	3,9	2,53	1	11
Ž	5,97	2,95	1	11
Celkem	5,01	2,94	1	11

Detailnější pohled na pocit bezpečí obyvatelů Pardubic nám nabízí Graf 4. Z grafu je patrné, že bezpečně se v noci na ulici cítí více jak 60% respondentů (24% se cítí velmi bezpečně a 36% spíše bezpečně). Na druhé straně 30% respondentů se v noci na ulici bezpečně necítí (9% velmi bezpečně a 21% spíše bezpečně). V případě rozlišení vnímání pocitu strachu na ulici dle pohlaví jsou vidět značné rozdíly v chápání vnímání strachu u mužů a žen (ženy se logicky v noci na ulici bojí více).

Graf 4: Strach v noci na ulici dle pohlaví

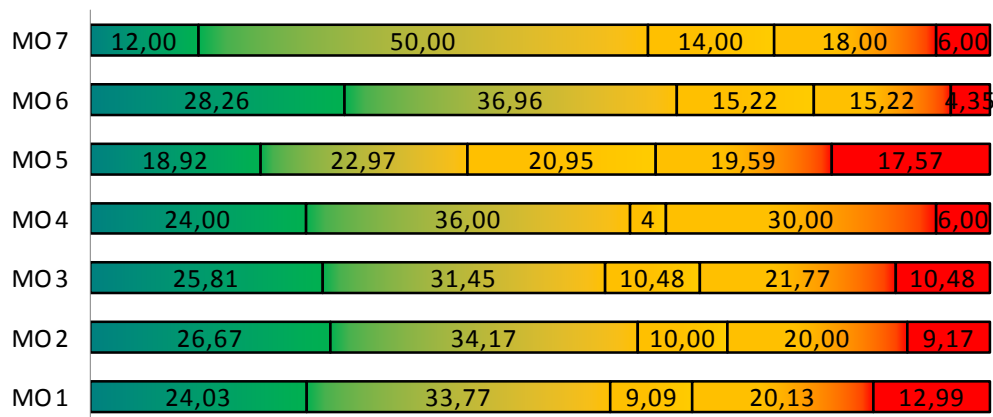
V případě strachu v noci na ulici v závislosti na věku respondentů (Graf 5, Tabulka 14) se ukazuje, že vyšší strach vykazuje nejstarší věková kohorta (60 a více let). Naopak nejméně se bojí lidé středního věku, resp. věková kohorta 30 - 44 let.

Graf 5: Strach v noci na ulici dle věku**Tabulka 14: Strach v noci na ulici dle věku**

	Průměr	SD	Min.	Max.
15-19 let	4,8	2,78	1	10
20-29 let	4,93	3,06	1	11
30-44 let	4,38	2,91	1	11
45-59 let	4,94	2,77	1	11
60 a více let	5,83	2,96	1	11

Z hlediska jednotlivých pardubických obvodů (viz. Graf 6, Tabulka 15) se cítí nejbezpečněji obyvatelé městského obvodu Pardubice VI. (míra pocitu strachu 19%). Naopak nejvyšší míru strachu v noci deklarovali obyvatelé městských částí Pardubice V (38%) a Pardubice IV. (32%).

Graf 6: Strach v noci na ulici dle místa bydliště



■ Velmi bezpečně ■ S více bezpečně ■ S tříd ■ S více nebezpečně ■ Velmi nebezpečně

Tabulka 15: Strach v noci na ulici dle místa bydliště

MO	Průměr	SD	Min.	Max.
1	5,21	3,13	1	11
2	5,00	2,94	1	11
3	5,15	3,17	1	11
4	5,00	2,93	1	11
5	4,77	2,76	1	11
6	4,41	2,65	1	11
7	5,20	2,49	2	11

D.5. Strach z určitých skupin osob

Dalším cílem průzkumu bylo zjistit, zda mají obyvatelé Pardubic strach z nějakých konkrétních skupin obyvatel. Otázka byla v tomto případě v dotazníku formulována jako „otevřená“ a bylo na samotných respondentech, zda a jakou skupinu/kategorii osob budou jmenovat. Dle Tabulky 16 deklarovalo strach z určitých skupin obyvatel poměrně vysoké číslo respondentů (takřka 70%). Nejčastěji zmiňovanou skupinou byly Romové (téměř 50%). S ohledem na stabilní předsudky a xenofobní postoje české veřejnosti vůči Romům není toto zjištění nijak překvapující. Lidé v Pardubicích se dále obávají opilců (33%) a bezdomovců (23%). Naopak nejmenší strach obyvatelé Pardubic mají z muslimů.

Tabulka 16: Strach z určitých skupin obyvatel

	Četnost	v %
Ano	459	68,7
Ne	186	27,8
Neví	23	3,4
Celkem	668	100

Tabulka 17: Strach z jednotlivých skupin obyvatel

	Četnost	v %
Romové	328	49,10
Opilci	218	32,63
Bezdomovci	152	22,75
Drogově závislí	126	18,86
Občané býv. SSSR	117	17,51
Trestané osoby	78	11,68
Party teenagerů	74	11,08
Pravicový extremisté	70	10,48
Vietnamci	47	7,04
Mafie, org. zločin	34	5,09
Levicový externisté	33	4,94
Občané býv. Jugoslávie	30	4,49
Duševně nemocní	30	4,49
Ostatní	26	3,89
Muslimové	19	2,84

D.6. Nebezpečné lokality

Téměř 42% respondentů uvedlo, že se v blízkosti jejich bydliště nachází místo, kterému by se z obav o vlastní bezpečnost v noci raději vyhnuli (Tabulka 18).

Tabulka 18: Existence „nebezpečné“ lokality v místě bydliště

	Četnost	v %
Ano	277	41,5
Ne	297	44,5
Neví	93	13,9
Celkem	667	99,9

V případě, že se respondenti ve výše uvedené otázce vyjádřili kladně, byli následně dotázáni, aby uvedli, o jakou lokalitu (lokality) se jedná. Odpovědi respondentů byly velmi rozličné a jmenovali ať již obecné kategorie lokalit (hospody, parky) nebo i konkrétní objekty, ulice či celé čtvrti Pardubic. Nicméně můžeme konstatovat, že obyvatelé Pardubic uváděli nejčastěji lokalitu **Tyršových sadů**.

Oslovená cílová skupina rovněž zmiňovala budovu **hlavního vlakového nádraží**. Další lokalitou je **Češkova ulice** (a to spolu se sousedící ulicí **Jana Palacha** a oblastí **Višňovky**). Respondenti také často jmenovali i vlakové nádraží v Rosicích a okolí prodejny Lidl. Zaměříme-li se na obecné kategorie lokalit, respondenti uváděli parky, non-stop bary a neosvětlené podchody.

Lepší přehled o nebezpečných lokalitách v Pardubicích, které respondenti jmenovali, se nám naskytne, pokud se zaměříme na úroveň jednotlivých městských obvodů, resp. budeme-li je sledovat dle jejich místa bydliště.

Městský obvod 1

V tomto městském obvodu lidé nečastěji jmenovali **Tyršovy sady**. Dalšími lokalitami byly sady **Bubeníkovy** a **vlakové nádraží**. Lidé z tohoto obvodu se také vyhýbají ulici **17. listopadu**.

Městský obvod 2

Vyjma obecných kategorií lokalit jako hospody či podchody nejčastěji zmiňovali respondenti v rámci tohoto obvodu lokalitu **Bajkal**, (nejsem si jistá zařazením do obvodu) někteří respondenti pak konkrétněji diskotéku **Ptačí klec**, která se v tomto obvodu nachází. Druhou nejčastěji zmiňovanou lokalitou bylo **sportovní hřiště a blízký obchod Lidl**. Lidé také často zmiňovali pak v tomto obvodu a **Kaufland**.

Městský obvod 3

Mezi nejčastěji uváděné nebezpečné lokality tohoto obvodu patří lokalita **Hůrka** (bývalé kasárny) a **obchodní středisko Dubina**.

Městský obvod 4

Nejčastěji lidé v tomto městském obvodu uváděli **areál nemocnice** a **vlakovou stanici Pardubičky**.

Městský obvod 5

Lidé v této lokalitě nejčastěji hovořili o **Češkově ulici**. Další nebezpečnou lokalitou je pro lidi z tohoto městského obvodu tzv. **Višňovka**. Na třetí místo lidé zařadili **restauraci Letka**.

Městský obvod 6

Lidé z tohoto městského obvodu za nejnebezpečnější lokalitu označili **továrnu ve Svítkově**. Další nebezpečnou lokalitou je zdejší **park**.

Městský obvod 7

Respondenti z této městské za nebezpečnou lokalitu označovali nejčastěji **vlakové nádraží v Rosicích**. Další zmiňovanou lokalitou bylo další vlakové nádraží, a to nádraží v **Semtině** a obchod **Globus**, respondenti je však zmiňovali pouze jednotlivě.

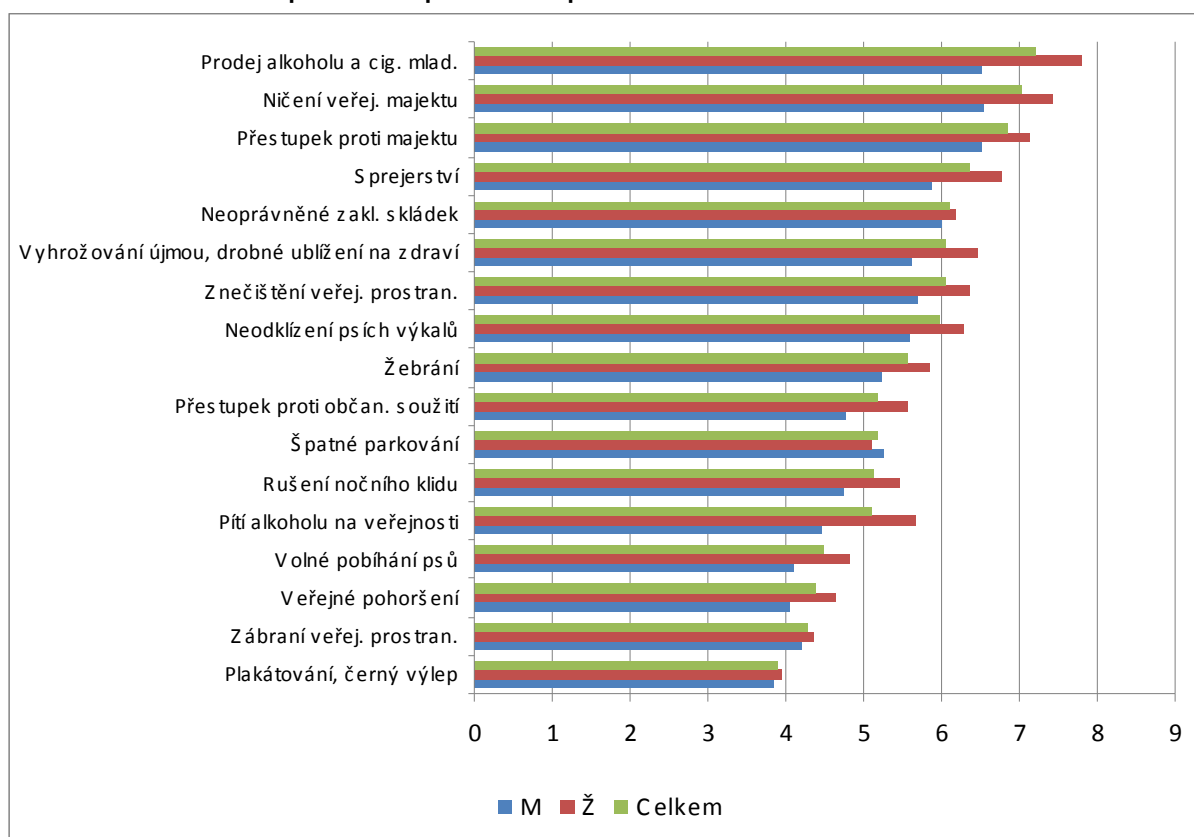
D.7. Veřejný pořádek

V rámci šetření byla věnována pozornost i problematice porušování veřejného pořádku, a to na jeho některé konkrétní projevy. Jako největší problém dotazovaní uváděli prodej alkoholu a cigaret mladistvým, následovaný ničením veřejného majetku. Respondenti rovněž zmiňovali různé druhy přestupků proti majetku a sprejerství. Naopak za problém nebylo příliš považováno pití alkoholu na veřejnosti, což může souviset se zlepšením stavu po schválení nové vyhlášky zákazu pití alkoholu ve vymezených lokalitách, na které dohlíží právě MP Pardubice.

Tabulka 19: Vnímání porušování veřejného pořádku jako „problému“

	Průměr	SD	Min.	Max.
Prodej alkoholu a cigaret. mladistvým	7,2	3,36	1	11
Ničení veřejného majetku	7,02	3,1	1	11
Přestupek proti majetku	6,85	3,15	1	11
Sprejerství	6,35	3,35	1	11
Neoprávněné zakládání skládek	6,09	3,54	1	11
Vyhrožování újmou, drobné ublížení na zdraví	6,06	3,35	1	11
Znečištění veřejného prostranství	6,05	2,88	1	11
Neodklizení psích výkalů	5,97	3,18	1	11
Žebrání	5,57	3,18	1	11
Přestupek proti občanskému soužití	5,19	3,19	1	11
Špatné parkování	5,17	3,43	1	11
Rušení nočního klidu	5,12	3	1	11
Pití alkoholu na veřejnosti	5,11	3,3	1	11
Volné pobíhání psů	4,49	3,18	1	11
Veřejné pohoršení	4,38	2,96	1	11
Zabraní veřej. prostranství	4,29	3,08	1	11
Plakátování, černý výlep	3,9	2,95	1	11

Z hlediska rozlišení výše uvedených kategorií porušování veřejného pořádku dle pohlaví vyjadřovaly obecně vyšší míru vnímání porušování veřejného pořádku u jednotlivých kategorií ženy (Graf 7). Výjimkou je pouze kategorie “špatné parkování”.

Graf 7: Vnímání porušování pořádku dle pohlaví

Problematiku porušování veřejného pořádku z hlediska jednotlivých městských částí názorně zobrazuje Tabulka 20. Kategorii prodeje alkoholu a cigaret mladistvým osobám nejčastěji uváděli obyvatelé městských částí Pardubice IV. a Pardubice VII. Kategorii ničení veřejného majetku vnímali jako problém nejčastěji obyvatelé městské části Pardubice VII. a Pardubice IV. Přestupky proti majetku taktéž obyvatelé Pardubic VII., ale i respondenti z městského obvodu Pardubice III. Obecně se dá říci, že s uvedenými kategoriemi jsou nejméně spokojeni obyvatelé městských obvodů MO 7 a MO 4. Pouze v případě pití alkoholu na veřejnosti jsou nejméně spokojeni obyvatelé MO 3.

Tabulka 20: Vnímání veřejného pořádku dle městských obvodů

	Městský obvod							Celkem
	1	2	3	4	5	6	7	
Plakátování, černý výlep	3,28	3,52	4,31	4,88	4,01	3,66	4,70	3,90
Zabrání veřejného prostranství	3,96	3,53	4,68	4,88	4,41	4,54	4,94	4,29
Veřejné pohoršení	4,04	4,31	4,40	5,04	4,22	4,24	5,27	4,38
Volné pobíhání psů	3,93	4,40	4,79	5,02	4,05	4,80	5,73	4,49
Pití alkoholu na veřejnosti	4,94	4,01	5,50	5,78	5,77	5,08	5,08	5,11
Rušení nočního klidu	5,25	4,94	5,13	5,66	4,64	4,94	5,85	5,12
Špatné parkování	4,63	4,41	5,04	6,12	5,41	6,00	6,60	5,17
Přestupek proti občanskému soužití	4,88	4,87	5,38	5,84	4,91	5,46	6,13	5,19
Žebrání	5,69	5,48	5,65	6,10	5,68	5,20	4,83	5,57
Neodklizení psích výkalů	6,01	6,10	6,12	5,88	5,45	5,84	6,50	5,97
Znečištění veřejného prostranství	6,12	5,89	6,38	6,06	5,59	5,86	6,67	6,05
Vyhrožování újmou, drobné ublížení na zdraví	6,11	5,57	6,09	6,50	5,82	6,06	7,15	6,06
Neoprávněné zakládání skládek	6,33	5,61	6,23	6,55	5,78	5,94	6,63	6,09
Sprejerství	6,06	6,48	6,75	6,90	6,25	5,64	6,37	6,35
Přestupek proti majetku	6,38	6,49	6,80	7,24	6,76	7,74	8,15	6,85
Ničení veřejnému majetku	6,66	6,84	7,35	7,32	6,87	6,60	8,15	7,02
Prodej alkoholu a cigaret mlad.	6,71	6,57	7,76	8,10	7,31	6,72	8,12	7,20

D.8. Viktimizace

Celkem 12 % respondentů (Tabulka 21) uvedlo, že se stali za posledních 12 měsíců obětí trestného činu, přičemž 6 respondentů se stalo obětí trestného činu hned dvakrát. Ve sledovaném souboru bylo zaznamenáno 78 „trestných činů“.⁶

Tabulka 21: Viktimizace respondentů za posledních 12 měsíců

	četnost	v %
Ano	78	11,7
Ne	590	88,3
Celkem	668	100

Mezi nejčastější trestné činy, kterých se respondenti stali obětí, patřily kapesní krádeže (skoro 4% těch, co se stali obětí trestných činů). Za zmínku stojí další typy krádeží, úmyslné ublížení na zdraví či krádeže automobilů.

⁶ Ve skutečnosti se v některých případech nemusí jednat nutně o trestný čin, ale o přestupek.

Tabulka 22: Viktimizace respondentů dle kategorií trestných činů

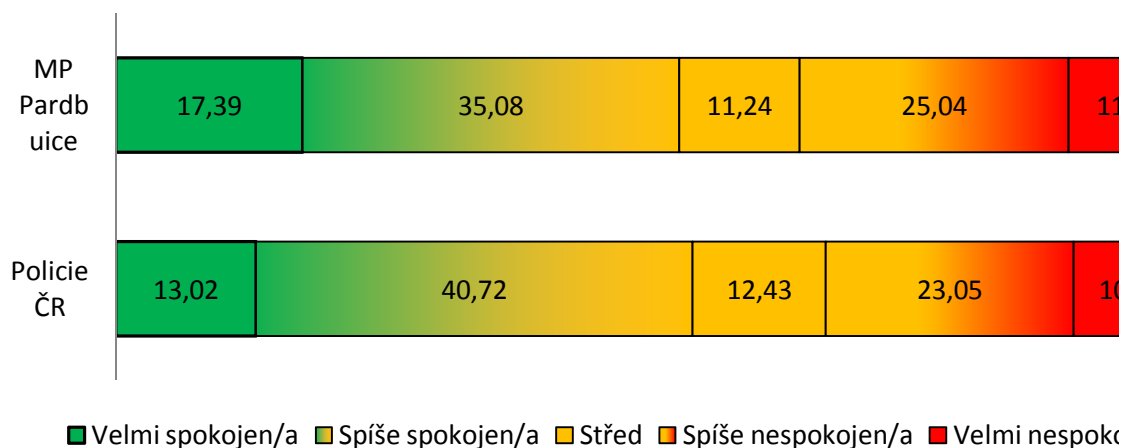
	četnost	v %
411 Krádeže kapesní	24	3,6
812 Krádež	9	1,3
151 Úmyslné ublížení na zdraví	6	0,9
431 Krádeže mot. voz. dvoustupých	5	0,7
451 Krádeže v bytech	4	0,6
131 Loupeže	3	0,4
371 Krádeže vloupáním do bytů	3	0,4
433 Krádeže věci z automobilů	3	0,4
190 Ostatní násilné trestné činy	2	0,3
372 Kr. vl. do vík. chat soukr. osob	2	0,3
511 Podvod	2	0,3
589 Poškození cizí věci	2	0,3
613 Sprejství	2	0,3
731 Dopr. nehody silniční - nedbal.	2	0,3
814 Pošk. cizí věci	2	0,3
161 Rvačky	1	0,1
241 Ohrožování mravnosti	1	0,1
434 Krádeže součástí mot. voz.	1	0,1
435 Krádeže jízdních kol	1	0,1
611 Výtržnictví	1	0,1
787 Hanobení nár., přesvědč. a rasy	1	0,1
830 Podvod	1	0,1
Celkem	78	11,7

Celkem 65% respondentů z těch, kteří se stali za posledních 12 měsíců obětí trestného činu, uvedlo, že jej nahlásili policii a naopak 35% z nich nikoli.

D.9. Percepce Městské policie Pardubice

Graf 8 znázorňuje míru spokojenosti (a vzájemné porovnání) s prací Policie ČR a Městské policie Pardubice. S prací Policie ČR a s prací MP Pardubice je spokojeno přibližně stejné procento respondentů. Z hlediska pohlaví respondentů jsou obecně s prací Policie ČR a MP Pardubice obecně spokojenější víc muži (Tabulka 23). S prací Policie ČR jsou nejspokojenější respondenti, kteří spadají do nejmladší dotazované kohorty, tedy 15 – 19 let, naopak nejméně spokojeni jsou s prací státní policie občané nejstarší kohorty, tedy 60 - a více let.

V případě MP Pardubice jsou nejspokojenější s její prací respondenti ve věkové kohortě 20-29 let. Stejně jako u Policie ČR jsou nejméně spokojeni občané z nejstarší dotazované kohorty (Tabulka 24).

Graf 8: Spokojenost s prací Police ČR a MP Pardubice (v %)**Tabulka 23: Spokojenost s prací Police ČR a MP Pardubice dle pohlaví a celkem**

	M		Ž		Celkem	
	Průměr	SD	Průměr	SD	Průměr	SD
Police ČR	5,65	2,64	5,51	2,73	5,58	2,69
MP Pardubice	5,59	2,95	5,42	2,83	5,5	2,88

Tabulka 24: Spokojenost s prací Police ČR a MP Pardubice dle věku

	Police ČR		MP Pardubice	
	Průměr	SD	Průměr	SD
15-19 let	5,95	2,63	5,65	2,87
20-29 let	5,42	2,71	6,03	2,96
30-44 let	5,51	2,73	5,37	3,14
45-59 let	5,88	2,74	5,77	2,76
60 a více let	5,35	2,58	5,03	2,64

Zefektivnění práce MP Pardubice

Respondenti byli též dotazováni, co by podle nich vedlo k zefektivnění práce MP Pardubice. Mezi návrhy na zlepšení práce strážníků se nejčastěji vyskytoval požadavek na **zlepšení výběru strážníků** (tedy především přijímacího řízení a vyšší kvalifikaci strážníků) a **celkového přístupu strážníků** (a to v každodenní interakci strážníků s obyvateli Pardubic). Druhým nejčastějším návrhem je **důkladnější kontrola veřejného pořádku** (např. více strážníků v ulicích, více pochůzek do nebezpečných lokalit či posílení nočních pochůzek).

Lidé také velmi často zdůrazňovali **zlepšení koordinace práce MP Pardubice** (například s i Policií ČR) a **zlepšení pracovních podmínek strážníků** (a to formou lepšího vybavení či zvýšením platů).

Spolupráce s MP Pardubice

Ochotu spolupracovat s MP Pardubice deklarovalo 16% respondentů (Tabulka 25). Nejčastější formou této spolupráce by podle dotázaných mohla být **spolupráce na kontrole veřejného pořádku** (občanské hlídky, hlášení trestných činů nebo spolupráce při vyšetřování). Nicméně většina těchto odpovědí byla velmi vágních a evidentně nahodilých.

Tabulka 25: Ochota zapojit se do spolupráce s MP

	četnost	v %
Ano	106	15,9
Ne	448	67,1
Nevím	113	16,9
Celkem	667	99,9

Přístup strážníků

Více jak polovina dotázaných označila přístup strážníka ke práci MP Pardubice jako profesionální (jako rozhodně profesionální pak jejich přístup k práci označilo 14% respondentů, 37% jako spíše profesionálně). Třetina dotázaných se strážníky za posledních 12 měsíců do styku vůbec nepřišla (viz. Tabulka 26).

Tabulka 26: Hodnocení přístupu práce strážníka/ů MP Pardubice

	četnost	v %
Rozhodně profesionálně	94	14,1
Spíše profesionálně	246	36,8
Spíše neprofesionálně	82	12,3
Rozhodně neprofesionálně	38	5,7
Nesetkal/a	197	29,5
Nedopověděl/a	11	1,6
Celkem	668	100

Hlavní náplň práce MP Pardubice

Náplň práce MP Pardubice by podle respondentů měla být zcela ve smyslu hesla Policie ČR, tedy *pomáhat a chránit*, v tomto případě konkrétně pomáhat a chránit obyvatele Pardubic. Strážníci by se měli především soustředit na **kontrolu bezpečnosti** (a to formou pochůzek či kontroly dodržování nočního klidu) a **kontrolu dopravy** (konkrétně pak především hlídání přechodů nebo měření rychlosti) či poskytovat obyvatelům obecně **pomoc** v každodenním

životě obyvatel Pardubic (lidé v tomto případě uváděli ochranu majetku, hlídání parkovišť, dohled nad problematikou bezdomovectví či zaměření strážníků na chování „pejskařů“)

Kladné hodnocení MP Pardubice

Lidé na MP Pardubice nejčastěji oceňovali **pracovní vlastnosti strážníků MP** (často zmiňovali vlastnosti jako efektivita, důslednost, nasazení a především pak jejich ochotu pomoci). Lidé dále oceňovali **náplň práce strážníků**, tedy kontrolu veřejného pořádku (a to formou občůzek, kontroly barů atd.). Na pomyslné třetí pozici se umístila **kontrola dopravy** (lidé nejčastěji hovořili o hlídání přechodů, zajištění bezpečnosti chodců či měřené rychlosti vozidel). Respondenti taktéž oceňovali **vzhled strážníků** (uniformy). Veliké oblibě se těší oddíl jízdní policie, využití kol či koní). Často hodnoceným kladem byla pak i **samotná existence městské policie**, tedy odpověď „jsou vidět“. Kladně hodnoceny jsou pak i **preventivní akce MP Pardubice**, a to především signál v tísni či tzv. dětská hřiště.

Preventivní akce znala třetina dotazovaných (viz dále) a respondenti jejich existenci oceňují. Ke zlepšení celkového vnímání MP Pardubice v očích obyvatel Pardubic by tak mohlo vést rozšíření znalosti právě těchto aktivit MP Pardubice.

Záporné hodnocení MP Pardubice

Respondentům nejvíce na MP Pardubice vadily paradoxně jevy, které patřily i mezi nejvíce oceňované, spadající pod společnou kategorii **nedostatečná pracovní náplň strážníků** (laxnost, nedůslednost, pohodlnost). Dále také často zmiňovali **chování strážníků vůči občanům**, jejich **pracovní výkon v oblasti kontroly dopravy** (nepopulární botičky, pokuty). Dalším záporně hodnoceným jevem je pak **zneužití pravomocí**.

Preventivní akce MP Pardubice

Znalost preventivních akcí prokázalo více jak 35% respondentů (Tabulka 27). Z těch, co uvedli, že preventivní akce znají, mají respondenti největší povědomí o preventivní činnosti pro děti a studenty na školách (19% respondentů), dále o dětských dopravních hřištích (15% respondentů) a tzv. signálech tísně (5% respondentů).

Tabulka 27: Znalost některé z preventivních akcí MP Pardubice

	Četnost	V %
Ano	235	35,2
Ne	432	64,7
Celkem	667	99,9

Tabulka 28: Znalost preventivních akcí

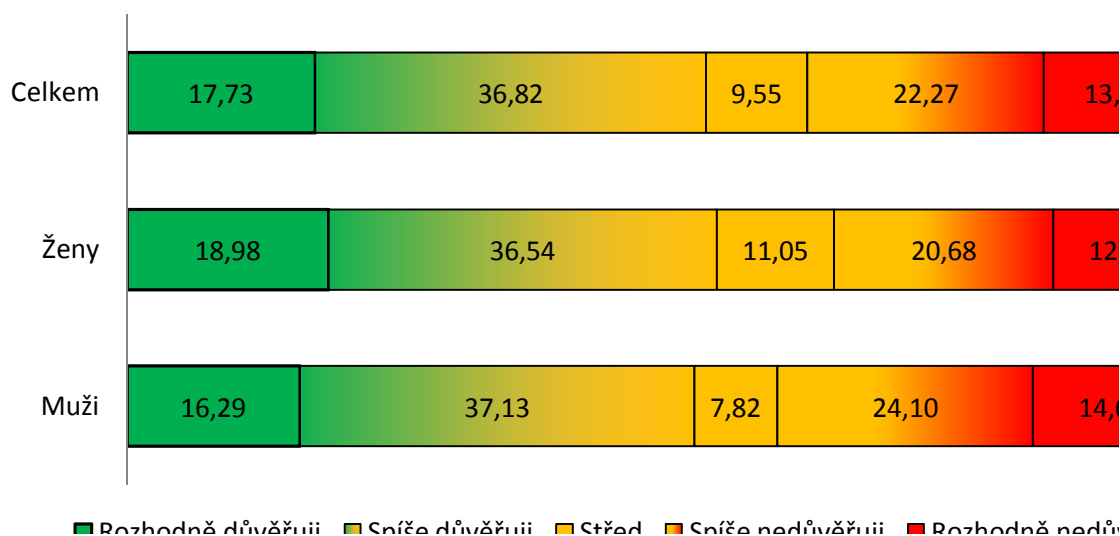
	četnost	v %
Preventivní činnost pro děti a studenty na školách	126	18,89
Dětské dopravní hřiště	99	14,84
Soutěže se zaměřením na rozšiřování právního vědomí pro děti a studenty	14	2,10
Integrovaný manuál první pomoci	15	2,25
Probační a resocializační program	16	2,40
Maskot MP Pardubice (motivace předškoláků k bezpečnému chování)	9	1,35
Signál v tísni	36	5,40

Důvěra v MP Pardubice

Z hlediska důvěry respondentů v MP Pardubice více jak polovina dotázaných MP Pardubice důvěřovala (průměr má hodnotu 5,5, kde 1 znamená zcela důvěřuji a 11 zcela nedůvěřuji). Z Tabulky 29 či z Grafu 9 pak můžeme vidět, že větší důvěru k MP Pardubice měly ženy, přesto rozdíl v důvěře mezi pohlavím není nijak zásadní.

Tabulka 29: Důvěra v MP Pardubice celkem a dle věku

	Průměr	SD	Min.	Max.
M	5,68	3,08	1	11
Ž	5,35	2,94	1	11
Celkem	5,5	3,01	1	11

Graf 9: Míra důvěry v MP Pardubice (v %)

Z Tabulky 30 je pak patrné, že nejvyšší důvěru projevovali MP Pardubice starší lidé, tedy především lidé z věkové kvóty 60 a více let, naopak nejmenší důvěru v MP Pardubice deklarovali lidé ve věkové kohortě 20-29 let.

Tabulka 30: Důvěra v MP Pardubice dle věku

	Průměr	SD	Min.	Max
15-19 let	5,80	3,02	1	11
20-29 let	6,01	2,81	1	11
30-44 let	5,34	3,13	1	11
45-59 let	5,87	2,97	1	11
60 a více let	4,93	2,96	1	11

Závěr v podobě shrnutí hlavních zjištění

- V rámci šetření bylo osloveno 668 občanů města Pardubic starších 14ti let.
- U značné části sledovaných ukazatelů byl nalezen jen slabý vliv nezávislých proměnných. Výjimku tvoří pohlaví a v některých případech rovněž věk.
- Mezi nejvíce zneklidňující problémy řadí respondenti: politickou situaci v zemi, nezaměstnanost a kriminalitu.
- Celkem 12% dotázaných je velmi znepokojeno a 23% spíše znepokojeno celkovou mírou kriminality v Pardubicích.
- K tvrzení, že míra kriminality se v posledních 5 letech v Pardubicích zvýšila, se přiklonilo celkem 43% respondentů. V případě stejného tvrzení, avšak vztaženého celkově k České republice, to byla polovina dotázaných. V případě stejné otázky na Pardubický kraj odpovědělo stejnou variantou 40%.
- Z jednotlivých kategorií trestných činů vykazovali respondenti největší míru strachu z kapesních krádeží a vandalismu. Naopak nejnižší míru strachu ze znásilnění a sexuálního obtěžování.
- Míra strachu je v tomto případě v rozporu se závažností jednotlivých trestných činů a v některých případech se zde projevovala zřejmě míra pravděpodobnosti viktimizace.
- Z jednotlivých trestných činů vykazují obecně vyšší míru strachu ženy, zejména z těch, které vyplývají ze samotné povahy genderových rozdílů.
- U majetkově trestných činů se tyto rozdíly snižují.
- Dotazování ohledně veřejného pořádku považovali za největší problém prodej alkoholu a cigaret mladistvým a ničení veřejného majetku.
- Bezpečně v noci na ulici v okolí svého bydliště se cítí 60% respondentů, z toho 24% velmi bezpečně.
- Na otevřenou otázku, zda a z jaké skupiny mají respondenti strach, jich 50% odpovědělo, že z Romů, 33% má strach z opilců a 23% z bezdomovců.
- Za nebezpečné lokality obecně označovali respondenti nejčastěji parky a non-stop bary
- V případě konkrétních lokalit se nejčastěji jednalo o Tyršovy sady, hlavní vlakové nádraží či Češkovu ulici.
- Celkem 12% respondentů uvedlo, že stalo v posledních 12 měsících obětí trestného činu.
- Mezi nejčastěji uváděné trestné činy patřily: kapesní krádež a úmyslné ublížení na zdraví.
- Celkem 65% respondentů, kteří měli zkušenost s viktimizací, uvedlo, že trestný čin, jehož se stali obětí, hlásili policii.

- Více jak polovina respondentů je s prací MP Pardubice spokojena, přibližně stejný počet respondentů označilo přístup strážníků k práci jako profesionální.
- Zhruba stejnou míru spokojenosti vyjadřovali respondenti s prací Policie ČR.
- Znalost preventivních akcí MP Pardubice deklarovalo 35% dotázaných. Respondenti nejčastěji znali preventivní akce určené dětem a studentům, dětská dopravní hřiště a tzv. signál v tísní.
- Více jak polovina respondentů institutu MP Pardubice důvěřuje, více pak ženy a lidé ze starších věkových kohort.